

RECRUIT GUIDE



大湊村農業協同組合



<2025 県内用_v1.9>



JA大潟村の基本理念

JA大潟村は、人と自然を大切にし、社会の発展と豊かな暮らしの実現に貢献してまいります。

◇JA大潟村は、人を大切にします。

◇JA大潟村は、自然を大切にします。

◇JA大潟村は、社会の発展に貢献します。

◇JA大潟村は、豊かな暮らしの実現に貢献します。



J A 大潟村を紹介します。

この資料は J A 大潟村が行っている仕事の内容や働く環境を紹介するために作りました。

J A にはいろいろな職種があり、その仕事はどれも大潟村の農家さんや地域に貢献することを目的としています。

この資料を通じて J A 大潟村を理解していただき、一緒に働くことができれば嬉しいです。

大潟村農業の発展のために、一緒に地域へ貢献しませんか。

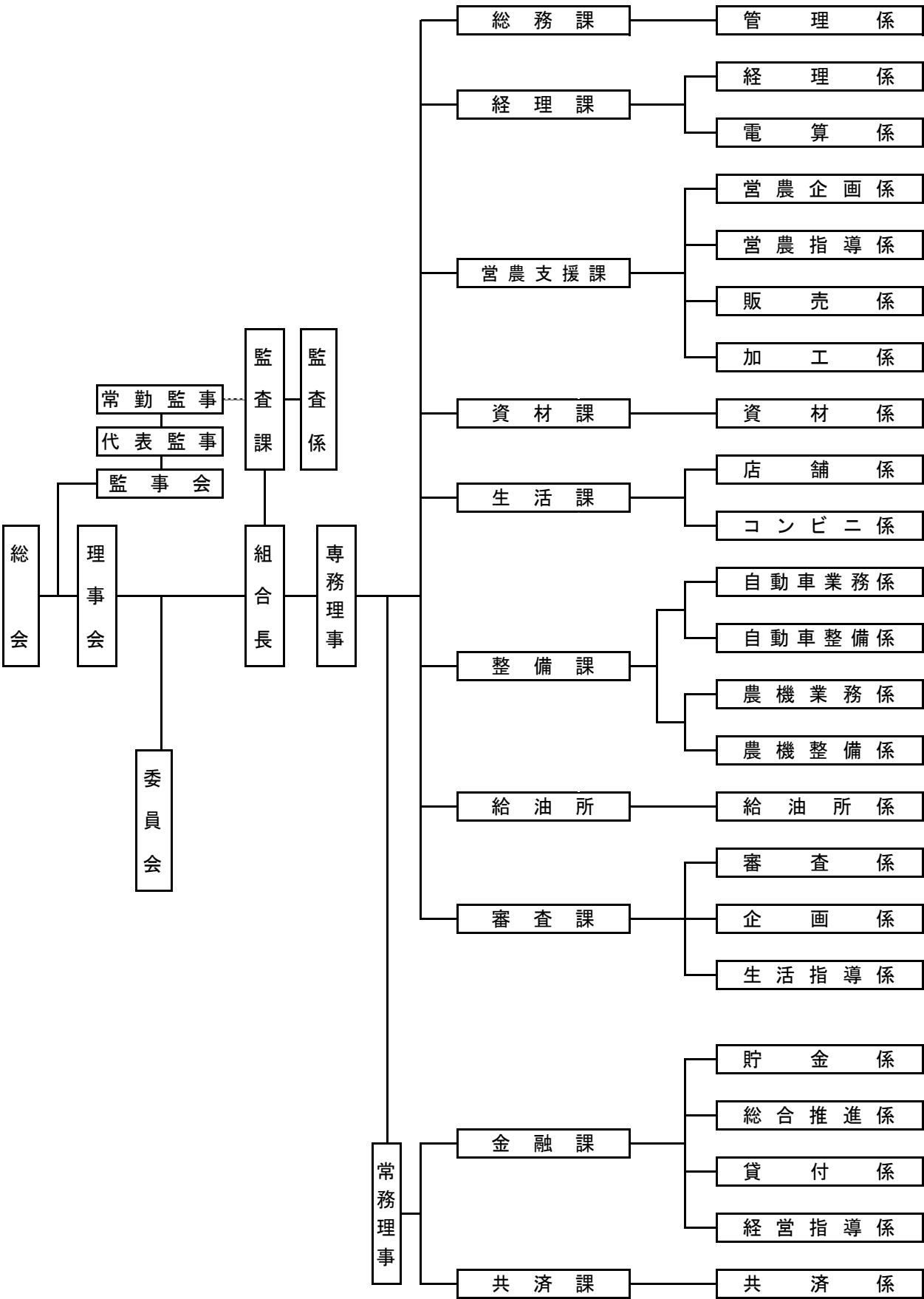


住 所	本所・生活課 〒010-0443 南秋田郡大潟村字中央1番地の5 整備課 〒010-0444 南秋田郡大潟村字南1丁目39番地 資材課・営農支援課 〒010-0444 南秋田郡大潟村字南1丁目2番地 給油所 〒010-0445 南秋田郡大潟村字西1丁目6番地 ローソン大潟村店 〒010-0444 南秋田郡大潟村字南1丁目62番地の2
代表者	代表理事組合長 小林 肇
設 立	1970年9月
出資金	9億7,770万円
総資産	383億690万円
組合員数	1,046人
職員数	100人（臨時職員含む）
事業内容	営農指導業務、生活指導業務、一般事務、金融業務、 共済(保険)業務、スーパー業務、コンビニ業務、 農業資材供給業務、自動車販売・整備業務、 農業機械販売・整備業務、ガソリンスタンド業務、 農畜産物販売業務、農産物検査業務

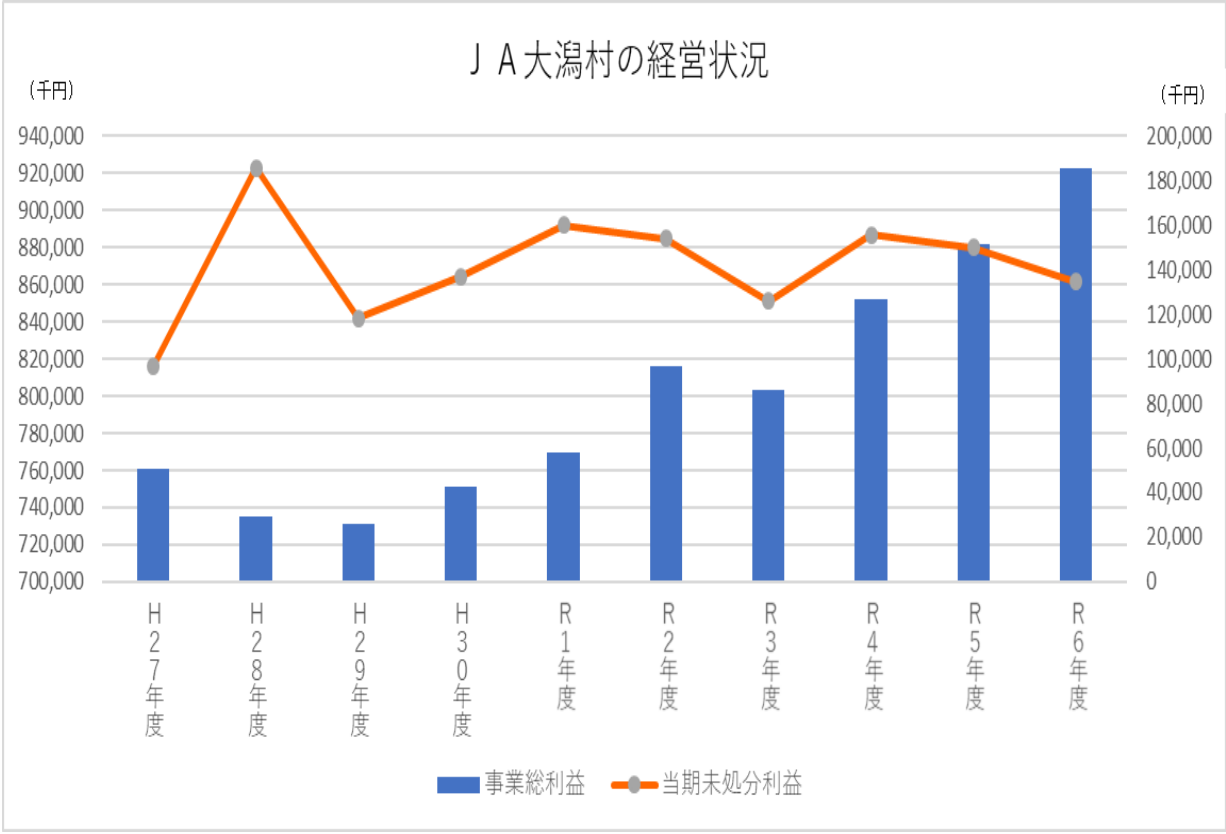
パンプキンパイは秋田県を代表する人気のお土産です。



J A 大潟村組織図



経営状況について（2025年3月末現在）



※「事業総利益」は左メモリ、「当期末処分利益」は右メモリになります。

正職員の年齢構成について（2025年3月末現在）

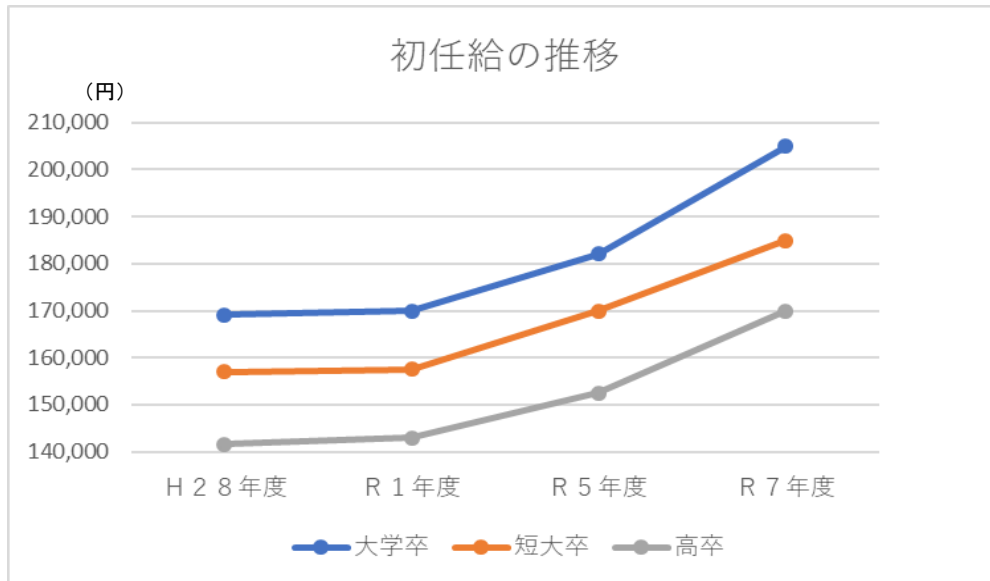
内訳	男性	女性	合計
60歳以上	2	0	2
50歳～59歳	13	7	20
40歳～49歳	7	6	13
30歳～39歳	16	2	18
18歳～29歳	3	7	10
合計	41	22	63

平均年齢：42.6歳

報酬について

●初任給（令和7年4月1日から）

- ・ 大学卒 205,000円
- ・ 短大卒 185,000円
- ・ 高校卒 170,000円



●役職手当あり

●賞与（2024年度実績）

- ・ 夏 1ヶ月
- ・ 冬 2ヶ月
- ・ 年度末（期末手当） 一律個定額（その年度の事業実績による）

●目標評価制度（2024年度～）

福利厚生について

- ・ 通勤手当（往復40kmまで）
- ・ 住宅手当（新築または住宅購入、村内借家移住者への助成）
- ・ 扶養手当
- ・ 資格取得手当（FP技能検定、危険物取扱者試験・・・など）
- ・ 職員親睦会（友和会）
※年1回、豪華景品が当たる新年会を開催し、全職員のコミュニケーション向上を目指しています。

働き方改革

- ・ 年間休日：112日（2025年度）
- ・ 有給休暇：入組時点より15日付与（年間最大40日付与）
- ・ 特別休暇：冠婚葬祭等で適用
- ・ お盆休み：8月13日～16日（※部署により異なる場合があります。）
- ・ 年末年始休み：12月31日～1月5日
（※部署により異なる場合があります。）
- ・ 女性の育休取得率：100%（2025年3月末時点）
※男性の育休取得率は33.3%
- ・ ワーク・ライフ・バランス実現に向けての取組み
 - ・ 時間外労働の削減（～20歳代平均：月7時間(2024年度)）
 - ・ 有給休暇の取得促進
 - ・ 改善プロジェクトによる効率化の推進

資格取得費用の助成

- ・ 各部署で必要な資格については費用を全額助成します。
※代表的な資格取得例
 - ・ ファイナンシャルプランナー技能検定
 - ・ 証券外務員試験
 - ・ 危険物取扱者試験
 - ・ 大型自動車免許
 - ・ フォークリフト荷役技能検定
 - ・ 自動車整備士
 - ・ 農機整備技能士・・・など
- ・ 上記のほか、業務上義務付けられている資格で、監督機関の定めのある業務に携わる場合は、特別勤務手当と資格取得時の手当（奨励金）を支給します。

その他

- ・ 転勤なし（J A大潟村の各事業所間の異動のみ）

総務課

総務課はＪＡ組織全体を円滑に動かすために、さまざまな業務を担当します。人事・労務管理、会議や研修会、イベントの企画運営、電話対応、来客対応などの他、農協の出資者である組合員の管理や、正組合員で構成されＪＡが意思決定するための総会運営も行っています。



< 通常総会 >

< ＪＡまつり >



経理課

経理課では、ＪＡのお金の流れを数値化し管理する「経理業務」と、システムや情報セキュリティの維持を行う「電算業務」を行っています。

経理系の具体的な仕事内容としては、日計（一日単位で行う計算。特に、その日についての総計）や財務諸表（１年間の企業の財務状況を報告する決算書類）、決算書（ＪＡの経営成績及び財政状態を表す書類）の作成や税務申告、総務課と連携しての経営計画策定などがあり、正確かつ迅速な部門別損益分析と事務処理対応が求められます。

電算系の具体的な仕事内容としては、システムの運営や管理、アップデートをしたり、ＪＡ全体の課が業務をスムーズに行うためのサポートを行っています。

また、ＪＡ大潟村のシステムを天災やサイバー攻撃から守るための立案や構築をしたり、システム内で不審な動きがないか等の監視、情報漏洩を防ぐための情報セキュリティ研修を行ったりしています。

金融課

金融課は、農林中金とともに「ＪＡバンク」として一体的な事業体制のもと、地域から信頼され選ばれる金融機関を目指し、貯金をはじめ、振込み、口座振替などの総合金融サービスを提供しています。

また、組合員・利用者からお預かりした貯金を原資として、地域の農家・農業法人・利用者への融資を行っています。

銀行や信用金庫などと同じように、組合員だけでなく地域のどなたでも、お気軽にご利用いただけます。



< 金融課窓口 >

共済課

共済課は、ＪＡ共済連とともに「ＪＡ共済」として一体となり、「相互扶助」（お互いに助け合うこと）の精神のもとに組合員・利用者の生命と財産を守り、安心と満足を提供する業務を行っています。

一人一人に合った保障を提供し、万一の病気やけが、災害に備えての保障や貯蓄、老後のための充実した年金などを、生活設計に合わせて提案しています。

また、大切な家や家財を火災や自然災害から守る保障プランや、万一の事故時にしっかり対応できる自動車保障プランなど「ひと、いえ、くるま」の保障の全てをそろえて生涯の安心をサポートしています。



< ＪＡ共済交通安全教室 >

審査課

審査課では、各種ローン・農業資金の厳格な貸出審査による内部牽制・事後管理を行っています。具体的には、貸出条件が保証・担保により保全措置が図られているかの確認、担保価値の範囲や毀損状況の確認などを行っています。また、関連部署と連携して適正な資産査定 of 検証も行っています。

さらには、JA女性部やフレッシュミズの事務局、また組合員とその家族が健康で文化的な生活ができるよう、人間ドックの推進など暮らしのお手伝いをしています。

監査課

監査課は、監査業務（JAの活動とその結果に関する法令や規程の遵守、正確性、妥当性を監査し、報告すること）を専門に行う部署です。

各課から独立して設置され、公平かつ独立の立場で、JAの事業経営目標の効果的な達成を支援するため、課題の指摘や改善の提言を行っています。

生活課

生活課にはあぐりプラザ（Aコープおおがた）とコンビニ（ローソン大湊村店）があります。

あぐりプラザは大湊村唯一のスーパーで、地域の皆さまの毎日の生活を支援するため、国産品を中心とした安心・新鮮な食材や、安全で環境にやさしい生活用品を取り扱っています。

ローソン大湊村店は、地域のコミュニケーションの場として、お客さまが気軽に立寄りたくなるような店づくりを目指しています。



<あぐりプラザおおがた>

<ローソン大湊村店>



営農支援課

営農支援課の主な仕事は、農作物の栽培指導を中心として農畜産物の販売、農業関連補助金の受付や申請、米・大豆・小麦の等級検査などがあります。ＪＡ大潟村として近年特に力を入れているのは主力の米は当然のことながら、たまねぎとかぼちゃの生産拡大です。

営農指導はＪＡ事業の最も重要な仕事です。



＜かぼちゃ受け入れ＞

＜水稻乾田直播栽培現地講習会＞



資材課

資材課は、農業に必要な農薬や肥料、段ボールなど多岐にわたる農業資材を扱っています。組合員の方々が農産物を生産するうえで必要不可欠な仕事です。低価格・安全・良質の資材の提供につとめ、安定的な供給とサービスの提供に取り組んでいます。

仕事内容としては、肥料や農薬といった生産資材の販売や問い合わせ等の窓口業務の他、在庫切れで農家に迷惑をかけないように、商品の発注や在庫管理も行っています。



＜資材課倉庫＞

＜資材課事務所＞



給油所

給油所では、組合員や地域の皆さまのニーズに応え、選ばれるJASSを目指し、まごころの込められたサービスを提供しています。

具体的には、サービスステーションでガソリンや軽油の給油や、灯油の販売、洗車やタイヤ交換などを行っています。

その他に、灯油の定期宅配や低コスト農業を支援するための免税軽油手続きの相談なども行っています。



< 給油所の作業風景 >

整備課

整備課には自動車部門と農業機械部門があり、それぞれ販売、修理、点検等の業務を行っています。

自動車部門は車検整備がメインとなり、年間1,100台以上の検査を行う、大潟村唯一の指定工場です。

農業機械部門は草刈機等の小型機械から、トラクター等の修理、整備がメインですが、刈取り用の旧型コンバインを別の作業用に改造する業務も行っています。



< 整備課（自動車）の作業風景 >

< 整備課（農機）の作業風景 >



先輩たちの声

金融課

●入組年：2023年

これからＪＡで働きたいと
思っている皆さんにひとこと

分からないことを丁寧に先輩・上司から指導してもらえます。地域の方々と交流する機会もあり、とても充実した職場です。



Q この職場を選んだ理由は？

A 職場見学の際にＪＡの取り組みや事業内容の説明を聞き、実際に働いている現場の様子を見せてもらって興味が湧いたため働きたいと思いました。

Q 現在の仕事は？

A 金融窓口で、お客さまの口座開設や入金、出金、振込等の事務処理をしています。

Q やりがいを感じるときは？

A 今まで得た知識を活用したり、出来るようになったことが増えたときにやりがいを感じます。自信にもつながりました。

Q 学生時代との違いは？

A 大きな責任感があることです。自分だけの責任ではなく、組織全体の責任にもなるため、一つひとつの仕事を慎重に行う必要があります。

Q 休日の過ごし方は？

A 友達とカフェに行ったり、映画を見たりしています。

先輩たちの声

資材課 ●入組年：2023年

これから当JAで働きたいと思っている方々にひとこと

農業未経験でも大丈夫です。地域の方たちに勉強させてもらいながら、毎日充実したワークライフが送れます。ぜひ一緒に毎日を充実させましょう。



Q この職場を選んだ理由は？

A 農家の知り合いの方から、JA大潟村を紹介していただきました。

Q 現在の仕事は？

A 資材課で、農業資材の中の生産資材をメインに、在庫管理や新商品の入荷など、大小様々な商品を取扱っています。

Q やりがいを感じるときは？

A 新しい知識を得たときや、培ってきた知識や経験が人の役に立った時はやりがいを感じ、働くときのモチベーションに繋がります。

Q 学生時代との違いは？

A 厳しい規則があるわけではないですが、最低限のマナーとマナーを守らなくてははいけません。私たち一人一人が、JAの顔であるという意識を常に持って職務にあたる必要があります。

Q 休日の過ごし方は？

A 妻と買い物に出かけたり、家でゴロゴロしてます。

先輩たちの声

営農支援課 ●入組年：2023年

これから当JAで働きたいと思っている方々にひとこと

毎日が学びの日々でどんどん知識が増える喜びがあります。自分の能力を活かし、知識豊富な農家さんと関わりながら一緒に働きましょう！



Q この職場を選んだ理由は？

A 大学の卒業研究を通して、水稻の病害防除技術の実用化のため実証試験を大潟村の農家さんのもとで行い、その技術を大潟村が初めて導入してくれたことからJA大潟村でなら自分も役に立てるのではないかと思いました。

Q 現在の仕事は？

A 営農指導員としてかぼちゃとメロンを担当しています。また、秋田県立大学と協力して大潟村で発生した作物の病害について病気の特定や薬剤の効果試験を行っています。

Q やりがいを感じる時は？

A 同じ病気でも、作物の種類によって症状や見え方が異なります。自分の見たことのない病気についても調べることで知識がついたり、その病気に合っている農薬を勧めることができたり、病気の特定ができたときにやりがいを感じます。

Q 学生時代との違いは？

A 同僚や組合員だけでなく、多くの方と関わることが多くなります。自分の決断が必要なときもありますが、自分1人の判断だけでは難しいことの方が多いので、上司や先輩に相談や報告することも重要と感じています。

Q 休日の過ごし方は？

A 映画を見たり、UFOキャッチャーしたり、一眼レフカメラの練習で動物園に行っています。

先輩たちの声

整備課自動車

●入組年：2018年

これからJAで働きたいと思っている皆さんにひとこと

整備課には自動車部門と農業機械部門があり、それぞれ販売、修理、点検等の業務を行っています。
クルマ好きな方、機械いじりが好きな方、ぜひ一緒に働きましょう！



Q この職場を選んだ理由は？

A もともと自動車業界で働いていて、JAからのお誘いを受けて入組しました。

Q 現在の仕事は？

A 車の修理や車検整備などの現場作業を担当しています。

Q やりがいを感じる時は？

A 難しい整備を、自分の経験や技術で修理できた時や、組合員の方から「ありがとう」などの言葉をもらった時にやりがいを感じます。

Q 学生時代との違いは？

A 社会人は自分の仕事に責任を持たなくてはいけないので、自ら判断し、どのように動くかなど決断力が求められます。時には自分1人の判断では難しい場面もあるので、しっかり上司に相談するなど、「報・連・相」（報告・連絡・相談）を身につける必要があります。

Q 休日の過ごし方は？

A 夫婦でバイク好きなので、子どもが生まれる前は一緒にツーリングに行っていました。子供が大きくなったら4人でツーリングするのが夢です。

大潟村は、戦後食糧難を解消するために八郎湖を干拓し、湖底から生まれ変わった新生の大地です。1964年（昭和39）に自治体として名乗りをあげました。

全国各地の入植希望者のなかから選抜された589名の入植者は、干拓の目的である「日本農業のモデルとなるような生産および所得水準の高い農業経営を確立し、豊かで住みよい近代的な農村社会をつくる」ことを担ったパイオニアといえます。

大潟村農業協同組合（ＪＡ大潟村）は6年後の1970年（昭和45）に誕生しました。

「日本のモデル農村」建設のために入植した農業者たちが、自立自営で進んでいくために設立した組織です。

農家個々では対応できない高度な施設の設置運営と、地域全体の生活センター、農家の生産資材供給センター的機能を軸とする各種事業の推進をその役割に据えてスタートしました。

ＪＡ（農業協同組合）とは、農業者を中心とした「組合員」が、農家の営農と生活を守り高めることなど、よりよい地域社会を築くことを目的に組織された協同組合です。

組合員の営農と生活を守るＪＡ職員として、

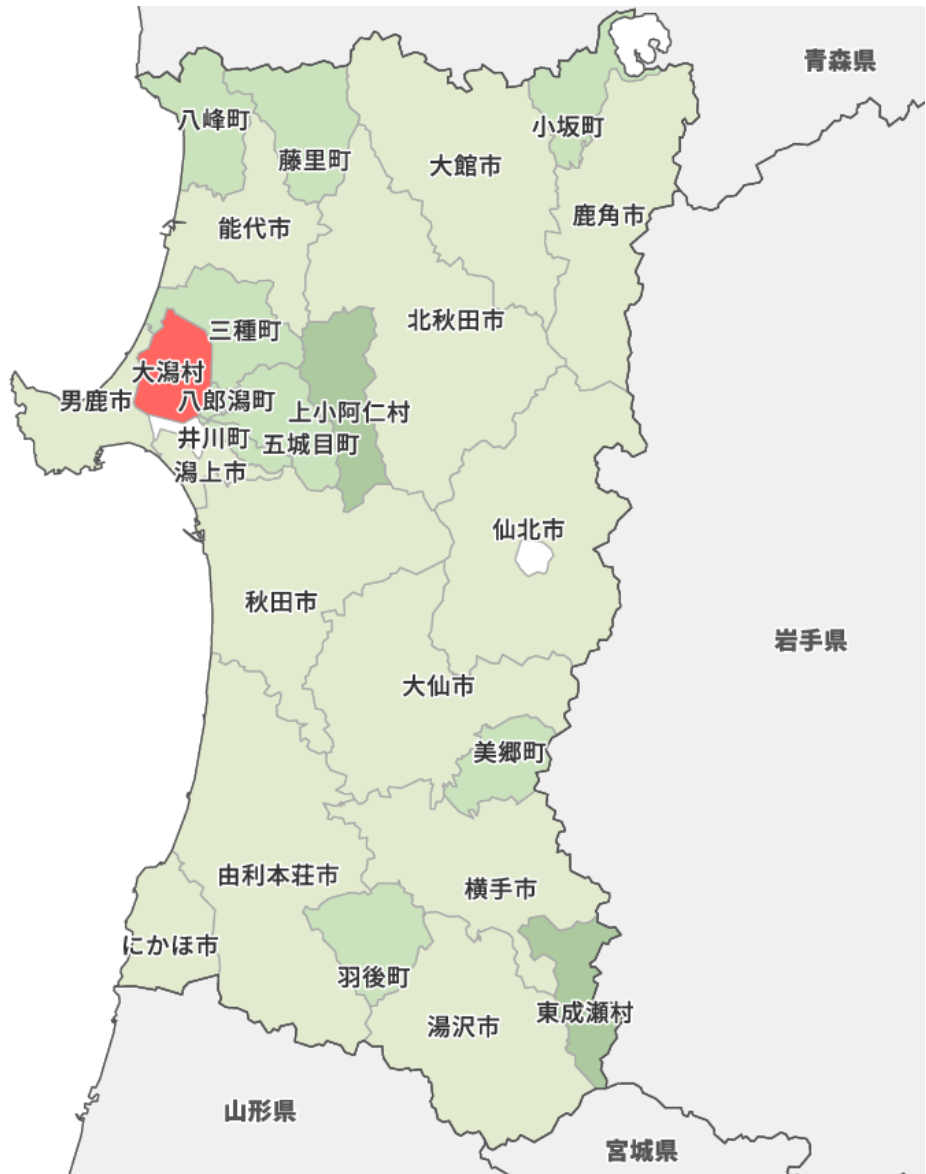
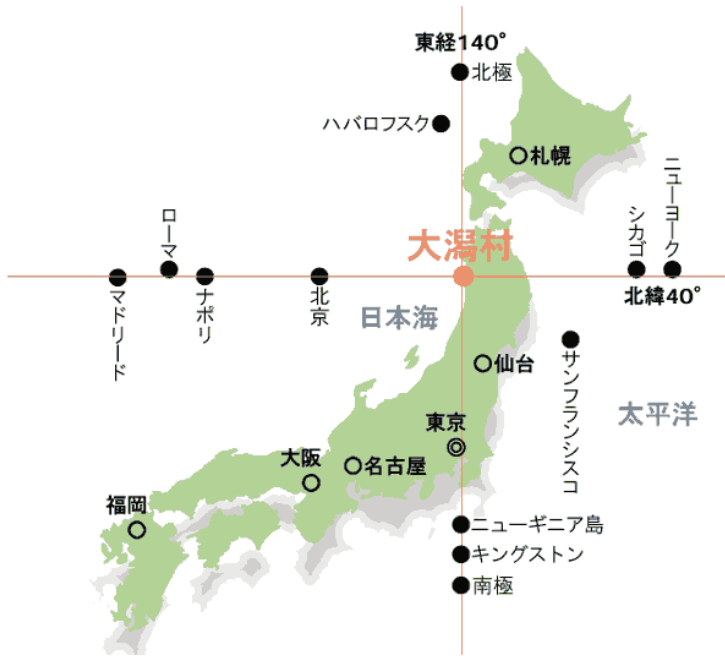
「組合員と共に考え行動できる」

「組合員とのコミュニケーションを大切にできる」

「プロ意識と専門性を身に着けるため自己研鑽できる」

「社会人としてマナーを守り、コンプライアンスを徹底できる」人間であることを常に念頭に置いて職務に励んでほしいと思います。

大潟村の地図



ＪＡ大潟村パンプキンパイ イメージキャラクター
パンプキン君



ＪＡ大潟村・潟たまねぎ
ブランドロゴ



このパンフレットデータは、
こちらからもご覧になれます。

〒010-0443

秋田県南秋田郡大潟村字中央1番地の5

ＪＡ大潟村 総務課 ([TEL:0185-45-2211](tel:0185-45-2211))

採用担当：相澤 (kimihide.a@ja-ogata.jp)

ＪＡ大潟村ホームページURL：

<https://www.ja-ogata.or.jp/>

